

# 平成 31 年度(2019 年度)事業計画

公益財団法人 八王子市学園都市文化ふれあい財団

# I 平成 31 年度(2019 年度) 経営方針

## 1. 30 年度(2018 年度)事業の概要

平成 30 年度(2018 年度)は、第 2 次中期経営計画の 3 年目(中間年)として計画に掲げた施策・目標の達成に向け鋭意取り組みました。また、指定管理者としても 3 文化施設、美術館、18 市民センター、14 地区会館及び 1 総合公園を適切に管理運営し、利用者の満足度を高めました。その結果、事業活動収支(経常収支)において「収支差額の黒字」を達成することができました。

各事業の主な内容について、まず文化事業では、「八王子音楽祭 2018」においてホールのみでなく街なかで気軽に楽しむクラシック 47 事業を実施し、約 7,100 人の方にご来場いただきました。「文化オリンピアド」に位置付ける多摩伝統文化フェスティバル「伝承のたまてばこ」では、多摩・周辺市町村の伝統芸能や八王子の歴史等を紹介する複数の公演を中心市街地に展開しました。また、夢美術館では、「浮世絵ねこの世界展」など 6 つの特別展を開催し、特に「エドワード・ゴッリーの優雅な秘密」展では 13,000 人を超える入場者にご鑑賞いただきました。

次にコミュニティ事業では、フラワーフェスティバル由木や八王子まつりの事務局を担ったほか、各地域の住民協議会と連携し、「コミュニティ講座」などを実施しました。

次にスポーツ事業では、上柚木公園の陸上競技場で 7 回目の小学生対象短距離走競技会「はちおうじダッシュ！」を実施し 557 人が参加してくれました。

最後に学園都市づくり事業では、八王子市からの委託を受け、学園都市大学(いちょう塾)を運営しました。また、大学コンソーシアム八王子の事務局として事業を支援しました。

経営面では、利用料金収入の確保とともに消耗品費や光熱水料費の削減、効率的な業務執行に努め、経営基盤の安定化を図りました。

## 2. 予算編成方針

平成 31 年度(2019 年度)は、第 2 次中期経営計画の 4 年目として、また、財団が管理する文化施設の指定管理者として、同計画や指定管理者申請時に提案した事業計画に掲げる事業に対し、着実に実施するための予算化を行うこととします。

当財団は、「八王子ビジョン 2022」、「八王子市文化芸術ビジョン」を常に念頭に置き、引き続き八王子市の文化芸術施策、コミュニティ振興施策等の補完的役割を担う専門組織としてその使命を果たすべく全力で取り組む必要があります。

また、市民のライフスタイルや価値観の変化による市場ニーズを的確に把握し、芸術文化事業の魅力や意義をより積極的・効果的に情報発信していく必要があります。従来 of 経験に基づく手法にこだわることなく経営的視点を持って事業を推進することが求められています。

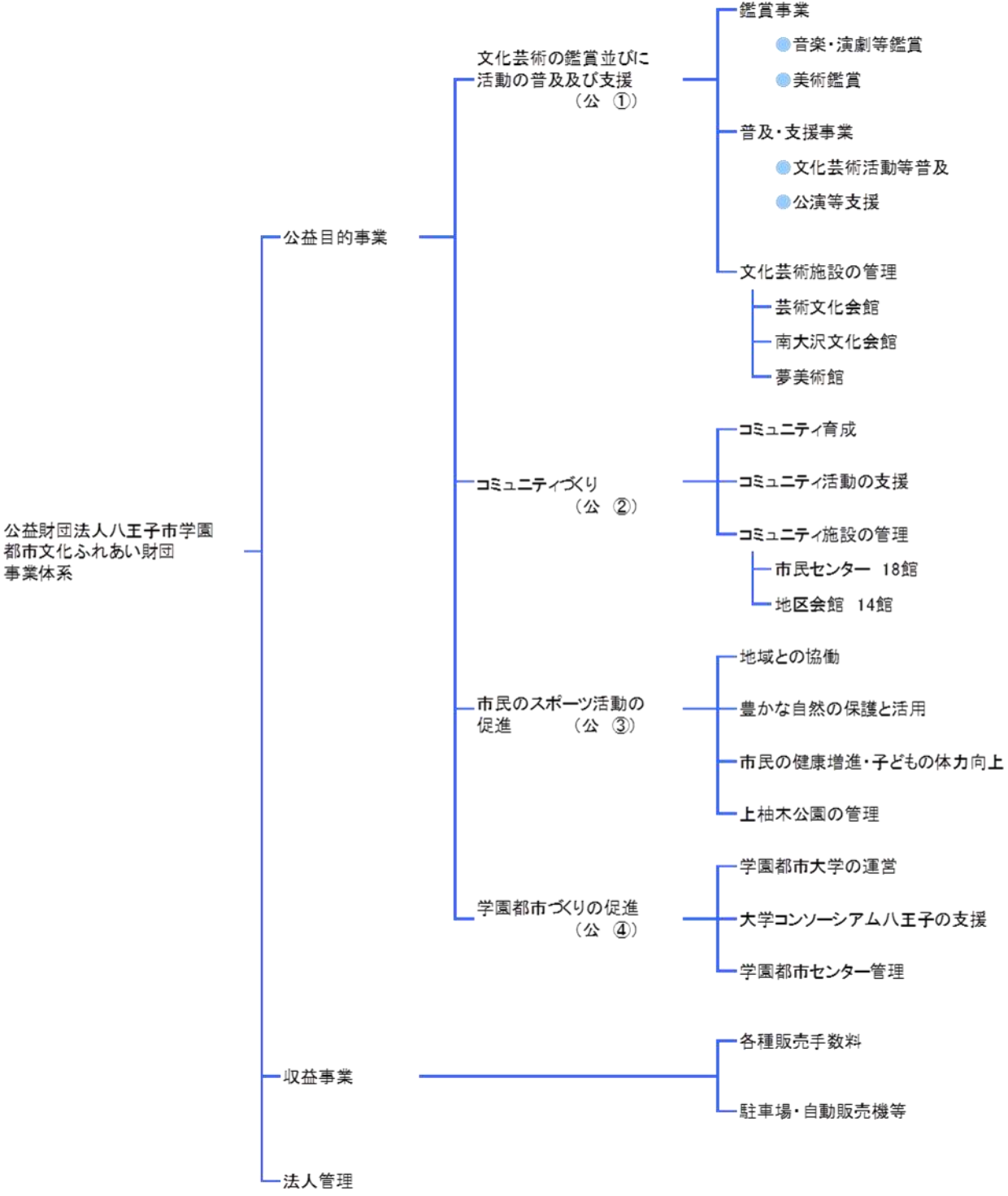
以上を踏まえ予算編成にあたっては次の基本事項を重視して行うこととします。

### 3. 基本事項

- (1) 確実な収入見積りの上で、最小の経費で最大の効果を挙げられるよう、事業費の算定にあたっては、あらゆる視点から検討・検証を行うこと。
- (2) 既存事業についてはそのふり返りを行い、無駄を徹底的に排除する見直し・再構築を図るとともに、効果・効率的な事業構築を行うこと。
- (3) 利用料金収入は、指定管理施設運営の基本的な財源であることから、申請時に掲げた目標額を必ず達成するための実効性のある方策を実行すること。
- (4) 光熱水料費など固定経費のさらなる抑制や、物件費における適正数量、単価見積りの精査、業務の見直しによる時間外勤務の削減、適正な人員配置などコストの抑制に全力で取り組むこと。
- (5) 国、都、文化事業助成機関等の助成金及び民間からの協賛金を最大限獲得するなど財源確保に努めること。
- (6) 次期指定管理申請に向け、魅力ある文化芸術事業や地域コミュニティ振興事業を実施するとともに、安定的な経営基盤を確立し、人材育成と組織力強化に努めること。

## Ⅱ 平成 31 年度(2019 年度)事業概要

### 【 1 】 事業体系



## 【2】個別事業概要

### 1. 芸術文化の振興

八王子音楽祭 2019 では、本格的な公演から気軽に楽しめる企画までホールやカフェ等で多様に事業展開します。また、街なかで本市や周辺地域の伝統文化を紹介する大規模なフェスティバル「伝承のたまてばこ」を継続実施します。この2本の柱のほか、親しみやすいクラシック・ジャズ・ポピュラーなどのコンサート、大学生や高校生が活躍する八王子学生演劇祭、市民が参加・体験できる茶道教室やオペラ・ダンス・伝統文化などの体系的なワークショップと発表公演、地元八王子車人形の鑑賞機会の提供など、継続的かつ計画的に、芸術文化の鑑賞・普及・支援を図る多様な事業を実施します。

美術では、浮世絵など日本の伝統的な美術作品等や近代洋画家の紹介と立体造形（模型）、絵本といった学生・子どもたちも楽しめる企画展を実施するほか、市民公募展や他の機関と連携した事業や収蔵品の調査研究及び公開を行います。

各文化施設の指定管理者として、利用者や市民に満足いただける施設運営を行うため、施設の特長・ポテンシャルを最大限発揮する事業を展開します。

#### (1) 音楽・演劇等

##### ① 鑑賞機会の提供

<主な事業>

ア. 八王子音楽祭 2019 はジャズをテーマにホール等で多様に展開します。

- オーケストラ plays Jazz  
（東京交響楽団第5回八王子定期演奏会）  
[オリンパスホール]
- MINAMIOSAWA JAZZ SERIES [南大沢文化会館]



八王子音楽祭  
「アフタヌーンコンサート Vol.15」

イ. 一流の芸術実演団体やアーティストによる質の高い芸術文化のコンサートを実施します。

- 東京交響楽団 第4回八王子定期演奏会 [オリンパスホール]
- 宝塚OGによる公演 [オリンパスホール]



東京交響楽団  
「第4回定期演奏会」

ウ. 親しみのもてる企画で質の高い音楽に触れる機会を提供します。

- すぎやまこういち×東京都交響楽団  
ドラゴンクエストコンサート [オリンパスホール]
- 八人の王子たち [いちょうホール]



八人の王子たち

## ② 文化活動等普及

### <主な事業>

ア. 各種体験ワークショップと発表公演への参加機会を提供します。

- 八王子ユースオーケストラ [いちょうホール・南大沢文化会館]
- 市民合唱団八王子クリンゲンコア「水のいのち」ほか練習と発表公演  
[いちょうホール・南大沢文化会館・学園都市センター]
- MOBダンスワークショップと発表公演 [南大沢文化会館]
- 八王子学生演劇祭に向けた演劇ワークショップと上演 [いちょうホール]

イ. 八王子特有の芸術文化の普及を図ります。

- 八王子車人形公演（シリーズ事業） [いちょうホール・西川古柳座]

ウ. 質の高い芸術文化の普及を図るため、著名なオーケストラや劇団等による親しみ  
がもてる内容の公演やトーク付コンサート、学校等へのアウトリーチ等を行います。

- Hachioji Jazz Stream（八王子音楽祭） [街なかカフェ等]
- モーニングコンサート（年4回予定） [南大沢文化会館]
- フレッシュ名曲コンサート（東京交響楽団） [オリンパスホール]
- 歌舞伎公演「茶壺」「助六」 [いちょうホール]
- 学校アウトリーチコンサート（年3校予定）
- 南大沢コミュニティオペラコンサート [南大沢文化会館]

エ. 八王子の街なかで気軽に音楽や伝統芸能に親しみ、その価値を再発見できる機会  
を提供します。

- 八王子音楽祭 2019 [横山町公園・商業施設・カフェ等]
- 伝承のたまてばこ ～多摩伝統文化フェスティバル 2019～  
[西放射線ユーロード(三崎町公園・中町公園・横山町公園)]

## ③ 公演等への支援や実行委員会の事務局運営

### <主な事業>

市民や学生らが自ら出演したり、主催者となって行う芸術文化事業への運営協力・  
アドバイス・PRなどの支援を行います。

- ステップアップコンサート [いちょうホール]
- オーケストラ・ワンダーランドへようこそ！ [オリンパスホール]
- 八王子シアタープロジェクト(市民劇団) [いちょうホール]
- 全国バレエコンクール in 八王子 [オリンパスホール]
- 南大沢文化祭 2019 [南大沢文化会館]
- 青少年のための南大沢音楽祭 [南大沢文化会館]
- 水墨画教室合同展示会 [南大沢文化会館]
- ショパン国際ピアノコンクール in ASIA 八王子地区大会 [学園都市センター]
- 八王子市民文化祭(事務局支援) [いちょうホールほか]
- ふれあいこどもまつり(事務局運営) [いちょうホール]
- 伝統文化ふれあい事業(事務局運営) [いちょうホールほか]

## (2) 美術（夢美術館）

### ① 美術鑑賞

#### <主な事業>

ア. 国内外で高い評価を受けている優れた美術作品等を紹介します。

- なぞなぞ絵解き 判じ絵展 ー江戸の庶民と知恵比べ  
(様々な浮世絵師による江戸庶民の「遊びごころ」を紹介)
- 浮世絵にみる江戸美人のよそおい  
(化粧道具に着目した浮世絵のコレクションを紹介)
- 素描礼讃 岸田劉生と木村荘八  
(小杉放菴記念日光美術館、うらわ美術館、笠間日動美術館のコレクションから近代洋画家による素描、挿絵を紹介)

イ. 現代の息吹を感じ未来を指向する、学生や子どもも楽しめる展覧会を開催します。

- 横山 宏のマシーネンクリーガー展 立体造形でみせる空想世界  
(海外での評価も高い横山 宏の立体(模型)作品を紹介)
- かこさとしの世界展 だるまちゃんもからすのパンやさんも大集合!  
(「だるまちゃん」と「てんぐちゃん」で知られる絵本作家、かこさとしの世界を紹介)

ウ. 地域ゆかりで国内トップレベルの美術作品等を紹介します。

- 収蔵品展示  
(小島善太郎、鈴木信太郎、城所祥、清原啓子など市にゆかりの作家を紹介)



「なぞなぞ絵解き 判じ絵展」より  
個人蔵



「浮世絵にみる江戸美人のよそおい」より  
ポーラ文化研究所蔵



「岸田劉生と木村荘八」より  
笠間日動美術館蔵

### ② 文化芸術活動等普及

#### <主な事業>

ア. 八王子市在住、在学者による市民公募展を開催します。

- 市民公募 夢美エンナーレ入選作品展

イ. 市内大学在学学生等が参加する大学連携事業を開催します。

- 東京造形大学「フラッグギャラリープロジェクト」
- 帝京大学「小島善太郎資料研究」

ウ. 他の機関や市民団体等と連携し、スタンプラリーを開催します。

- はちおうじ美術館めぐり SUN☆KANラリー
- 八王子画廊散歩

### (3) 文化芸術施設の管理

#### ① 文化会館

管理の指定を受けている芸術文化会館（いちょうホール）・南大沢文化会館において、安全・安心な館の管理を行うとともに、施設の長寿命化を図る維持管理・保全に努めます。また、利用者満足度の最大化を図るため、お客様の声を運営改善に反映させる取組みを進めます。

#### ② 夢美術館

管理の指定を受けている夢美術館において、観覧料徴収等の業務や設備・備品の管理から収蔵品管理・活用など適切な管理運営に努めるとともに、利用者満足度の最大化を図るため、お客様の声を運営改善に反映させる取組みを進めます。

## 2. コミュニティづくりに関する事業

市民センター18館等の指定管理者として、各地域の住民協議会と連携して同センターを拠点に地域コミュニティの一層の振興を図るための事業を行います。

また八王子まつり等の事務局を担い、伝統文化・地域文化の継承・発展に貢献します。

### (1) コミュニティの育成

#### ① コミュニティづくりの活性化

<主な事業>

住民協議会や社会福祉関連団体との協働により、市民センターを会場に、防災・福祉・健康・文化など、地域のニーズに即した誰もが気軽に参加できる講座を開催し、地域住民の交流と啓発の場を提供します。

#### ② 住民協議会連携事業

<主な事業>

ア. 地域コミュニティの一層の醸成を図るため、コミュニティの中心を担う17地域住民協議会で組織する連絡協議会の事務局を担い、定期的に情報交換や意見交換を行います。

●住民協議会連絡協議会 年5回

イ. 住民協議会の役員を対象としたコミュニティ講演会の開催や、地域活動の次世代のリーダーを養成する講座を開講します。

●コミュニティ講演会 年1回

●リーダー養成講座 年1回

#### ③ コミュニティ用具の貸出し

<主な事業>

コミュニティ活動を行う団体等に、その活動に利用する用具機材の貸出しを行います。



#### ④ 地区図書室の運営

##### <主な事業>

「読書のまち八王子」の推進に寄与するため、住民協議会や地域運営団体とともに地区図書室を運営し、図書の出借をはじめ「絵本のひろば」（読み聞かせ等行事の開催）、地区図書室連絡会の開催、地区図書室運営担当者の研修などの事業を行います。

### (2) コミュニティ活動の支援

#### ① 住民協議会への助成

##### <主な事業>

コミュニティづくりを実践している17地域住民協議会に対し、運営費をはじめ、広報紙の発行費用、講座開催経費の一部を助成し活動を支援します。

#### ② まつりへの助成

##### <主な事業>

「八王子まつり」「フラワーフェスティバル由木」の事務局を担うとともに経費の一部を助成します。また、市民手づくりの祭りである「八王子いちよう祭り」の事務局を支援するとともに経費の一部を助成します。

##### ●八王子まつり

- ・開催日 8月2日(金)、3日(土)、4日(日)
- ・会場 甲州街道(八王子駅前～追分町)及び西放射線ユーロードほか

##### ●第21回フラワーフェスティバル由木

- ・開催日 4月27日(土)、28日(日)
- ・会場 南大沢中郷公園及び南大沢駅前遊歩道

##### ●第40回八王子いちよう祭り

- ・開催日 11月16日(土)、17日(日)
- ・会場 甲州街道(追分町～小仏関所跡)及び陵南公園ほか



八王子まつり

### (3) コミュニティ施設の管理

#### ① 市民センター 18館(分館1含む)

##### <主な事業>

管理の指定を受けている市民センターにおいて、安全・安心な館の施設や設備・備品の適正な管理を行うとともに利用案内、施設貸出、利用料金徴収等の業務を行います。また、利用者満足度の最大化を図るため、お客様の声を運営改善に反映させる取組みを進めます。

#### ② 地区会館 14館

##### <主な事業>

管理の指定を受けている地区会館において、各地区会館運営委員会と連携し、地域に密着した管理を行います。

### 3. 市民のスポーツ活動の促進

市内最大の総合公園である上柚木公園の指定管理者として、第2種公認陸上競技場や野球場など、多くの競技者や市民に利用いただいている運動施設の適正な管理を行なうとともに、多摩丘陵に残された自然環境資源を活かすため、「地域や公園のアドプト団体との協働事業の推進」を基本として地域の方々に愛される公園づくりを進めます。

また、東京オリンピック・パラリンピックに向けての機運醸成を図る取組みを行います。

#### (1) 地域との協働

上柚木公園と地域との繋がりを育むため、小中学校や青少年対策地区委員会と連携し、授業の一環と位置づけて行う「樹名プレート制作」や地域の人材を講師としたイベントを行うほか、地域で行う行事などへ積極的に関わります。

また、上柚木公園美化委員会や南大沢学園など各種アドプト団体との連携による、花壇作りや清掃、草刈り、パトロールなどを通じ、地域と協働して公園づくりを行います。

#### (2) 豊かな自然の保護と活用

「植物」や「野鳥」をテーマとし、上柚木公園の四季折々の自然の魅力を、観察会やワークショップを通じて市民に発信します。また、林床を改善し、より多くの貴重な野草を再生するため、下草刈りなどの活動を地域団体の協力のもと実施します。

#### (3) 市民の健康増進・子どもの体力向上

<主な事業>

##### ●はちおうじダッシュ！(小学生短距離走競技会)

小学生が参加する本大会を市内の陸上指導者や多くの学生サポーターの協力により円滑に運営します。

##### ●テニスビギナーズスクール

日本工学院八王子専門学校の協力を得て、テニスコーチを目指す同校の学生の指導により、初心者等を対象とした中期スクールを行います。

##### ●ジュニアジョギングスクール

コニカミノルタ陸上競技部及びJ R 東日本ランニングチームの指導のもと、子どもたちの健全育成を目標に掲げ、年間24回以上のジョギングスクールを実施します。



はちおうじダッシュ！

#### (4) 上柚木公園の管理

管理の指定を受けている上柚木公園において、安全・安心な施設管理を行うとともに、利用案内、施設貸出、使用料徴収等の業務及び施設や設備の長寿命化を含む施設保全など適切な管理運営を行います。上柚木公園の魅力をより多くの方に知ってもらうため、ホームページやパンフレットをリニューアルします。また、利用者満足度の最大化を図るため、お客様の声を運営改善に反映させる取組みを進めます。

## 4. 学園都市づくりの促進

学園都市づくりの拠点である学園都市センターの指定管理者として同センターの利用を促進するとともに、学園都市づくりの一層の推進を図るため、学園都市大学の運営、大学コンソーシアム八王子の支援等に取り組めます。

### (1) 学園都市大学（いちょう塾）の運営

大学コンソーシアム八王子加盟の25大学等との連携により、『市民のだれもが自由に学べる開かれた学び舎』として開学された八王子学園都市大学（いちょう塾）の運営業務を八王子市から受託し、大学等講座提供機関との連絡・調整のうえ、講座の設定・管理、受講生の募集・受付・管理を行います。

年間の開講講座を前期・後期の2期に区分して設定し、4月から8月までを開講期間とする前期では、161講座を予定し、後期と併せて目標としている300講座の開講を計画します。

<前期開設予定講座>

●公開科目

『スペイン語学概論Ⅰ』、『産業動物学』など46講座

●特設科目

『日本画の画材で楽しく描く!』、『八王子の歴史と人物の物語』など84講座

●公開講座

『循環器系疾患の治療や災害時医療で重要な薬の話』、『日本の名城(1)』など31講座



平成30年度後期講座  
『アリストテレス哲学入門』



平成30年度後期講座  
『イタリア語 中級』

### (2) 大学コンソーシアム八王子の支援

大学、学生、市民それぞれが地域に多くの大学等があるメリットを感じることができ、高等教育の充実、地域社会の発展及び地域の国際化を目指すなど魅力ある学園都市の形成に向けて事業を実施する「大学コンソーシアム八王子」を支援します。

<「大学コンソーシアム八王子」の主な事業>

#### ア. 大学等連携事業

●夏休み子どもいちょう塾

●FD・SDフォーラム

FD (Faculty Development) SD (Staff Development)

大学教職員の資質向上

●単位互換の推進

●大学施設（図書館、運動施設等）の市民開放推進



夏休み子どもいちょう塾

## イ. 情報発信事業

- 新入生のための生活便利帳「シティインデックス八王子」発行
- 大学コンソーシアム八王子情報「八王子まるごと子どもキャンパス」の発行
- 大学コンソーシアム八王子情報「まるごとキャンパス八王子」の発行
- Webサイト、SNSの活用



八王子地域合同学園祭  
★学生天国★

## ウ. 学生活動支援事業

- 八王子地域合同学園祭第14回★学生天国★
- ビッグウェスト学生フェスティバル2019
- 国際フェスティバル
- 八王子いちょう祭り学生広場の運営支援
- 学生企画事業への補助

## エ. 産学公連携事業

大学の研究機能を活かすため、大学間、大学と産業との連携を進めます。

- 大学コンソーシアム八王子学生発表会
- 八王子まつり山車曳き体験
- 八王子学生CMコンテスト



学生発表会

## オ. 外国人留学生支援事業

留学生の生活支援や地域との交流を促進します。

- 留学生座談会
- 教職員を対象とした勉強会

## (3) 学園都市センターの管理

管理の指定を受けている学園都市センターにおいて、安全・安心な館の管理を行うとともに、施設の長寿命化を図る維持管理・保全に努めます。また、利用者満足度の最大化を図るため、お客様の声を運営改善に反映させる取組みを進めます。

## 5. 法人管理

公益財団法人として公益目的の達成と安定的な経営基盤の確立のため、適正な法人管理を行います。

### (1) 財政収支の改善

持続的・安定的経営を図るため、固定費を抑制するとともに、自主財源確保の取組を強化します。

- 利用料金収入、自主事業収入の増収と外部助成金、協賛金の獲得及び共催手数料収入増
- 部門別予算執行（財政収支）管理の徹底

### (2) サービス品質の向上

お客様満足度の最大化を図るため、常に改善を行うことでサービス品質を向上させます。

- お客様の声システムの運用による業務の改善
- ネットワーク整備等による情報セキュリティを強化
- 個人情報保護・著作権保護等コンプライアンスの徹底

### (3) 人材育成と組織力強化

芸術文化・コミュニティ振興など財団の使命を果たすために、人材育成や組織力を強化します。

- 内部登用による正規職員化を図り、優秀な人材を確保
- 専門人材の養成を含む研修体系・研修計画の策定、実施
- 情報紙・ホームページやSNSなどメディアをミックスした情報発信力の強化
- 「働き方改革」の確実な実践

### (4) 第2次中期経営計画及び指定管理提案の目標達成

- 課別経営計画の策定と毎月点検
- 第2次中期経営計画及び指定管理提案における各施策の進捗状況の点検・自己評価と、必要に応じた中期経営計画の見直し