



# もとはちおうじ

## ～みどりと歴史の里～

発行 元八王子地域住民協議会  
〒193-0811  
八王子市上喜分方町747-1  
元八王子市民センター内  
TEL: 042-651-3960  
FAX: 042-659-0331  
Mail: moto81Omin@gmail.com  
(公財)八王子市学園都市文化ふれあい財団

くわの実

### 令和6年度 元八王子地域のつどい 盛大に開催!

～芸能祭・文化祭にご出演・ご出展ありがとうございました～

#### 11月2日(土) 第7回 芸能祭



エレキ演奏



フラダンス



民謡



舞踊



受付の皆さん



会場風景

#### 11月2(土)～3日(日) 第49回 文化祭



小・中学生の作品



書画コーナー



生涯学習の展示



ツールペイント



館外の風景



つるし飾り

#### Youtubeの二次元コード



スマホでこの二次元コードを検索すると「もとはち音頭」の歌声と歌詞ならびに背景画像を視聴することができます。






元八二丁目 四谷町 横川町五丁目

◎もとはち音頭の普及活動

もとはち音頭は徐々に知名度があがり、昨年の納涼祭やイベントでは、元八二丁目、川町、四谷町、横川町五丁目、諏訪団地、松子舞団地、狭間住宅、八幡神社、高齢者安心相談センターもとはち南、北条氏照まつり、元八王子芸能祭など多数の会場で披露されました。

#### 謹んで新年のお慶びを申し上げます



元八王子地域住民協議会  
会長 飯田 勝

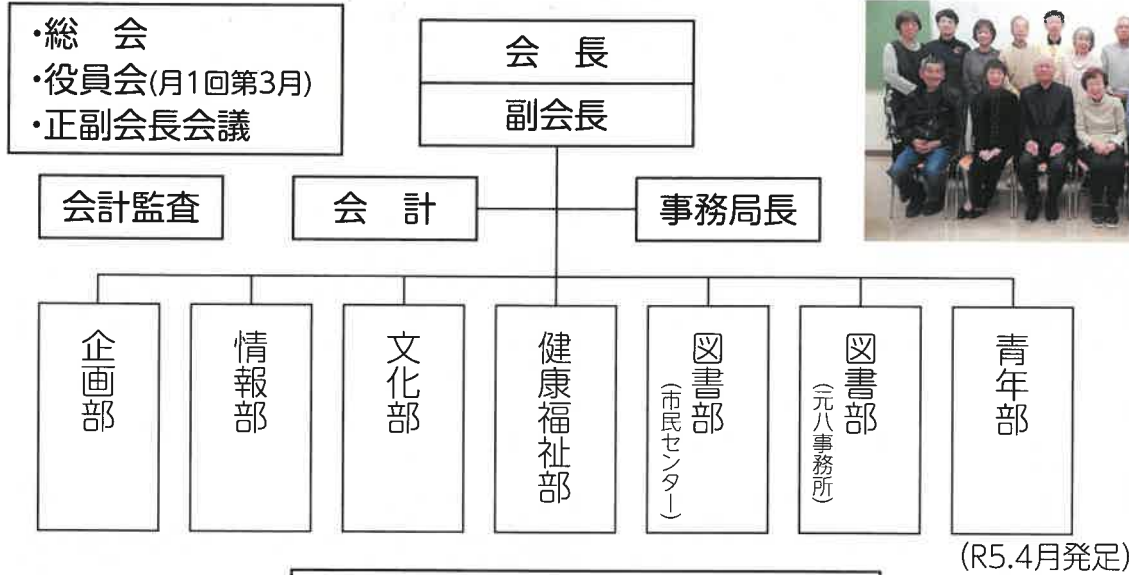
平素は、本会の事業に深いご理解とご協力を賜り、厚く感謝申し上げます。年頭に臨み皆様の益々のご健康とご多幸を祈念いたします。

# 地域住民協議会とは

- ◇市民センターを拠点に、地域コミュニティ活動を推進し、明るく住みよいまちづくりに寄与することを目的とする。
- ◇地域コミュニティ活動の推進主体としての機能、加入団体への情報提供、団体間での情報共有の役割を果たす。
- ◇住民協議会の委員、役員は地域のボランティアの方で構成されています。
- ◇地域の文化教育推進のため市民センターに図書室を設置し本の購入や貸出管理を行っています。
- ◇市民センターの管理・運営を行うため会長は館長を兼務しています。

## 元八王子地域住民協議会組織図

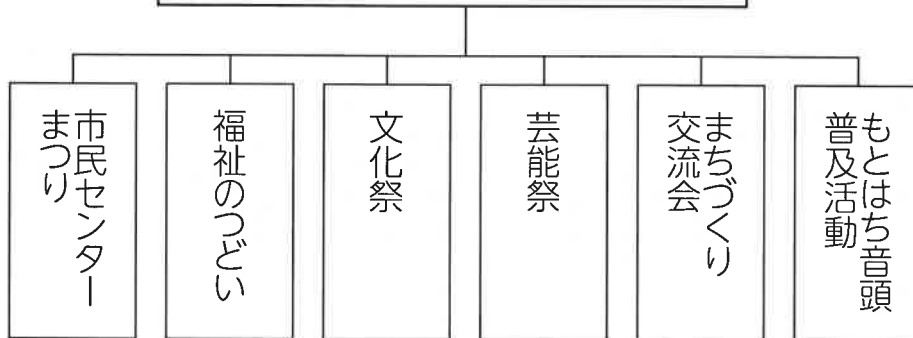
<発足:昭和63年7月>



<令和6年度役員>

(R5.4月発足)

## 元八王子地域のつどい実行委員会



(R6.4月発足)

- <後援事業> ① 八王子北条氏照まつり ② 元八マルシェ

### 元八王子地域住民協議会の役割

1988年7月、町会自治会・各種団体が礎となり、元八王子地域住民協議会は元氣な産声をあげ現在36年目を迎えました。

同年12月に設立された元八王子市民センターを拠点に元八王子地域で暮らす、市民・町会自治会・各種団体がより一層の連帯を深め、相互のふれあいを豊かに、自主活動の育成を図りながら、明るいまちづくりに寄与することを目的に「サークル活動、生涯学習活動、福祉の集い・センターまつり、文化祭・芸能祭、まちづくり交流会、もとはち音頭普及活動」等のコミュニティ活動を展開しています。

地域の皆様に愛され親しまれ、元八王子市民センターの利用者は2024年9月現在で、累計324万人になっています。

一方、価値観が多様化した現代、住民相互のふれあいとつながりが希薄化し、連帯感や協働意識の脆弱、さらに近未来を担う次世代層の姿が地域活動の舞台に見えないことは地域社会の進展に課題があり、この解決のため青年部を設置しました。

元八王子地域住民協議会は、これらの課題を直視し生きいきとした地域社会の形成に向かって取り組むことが重要と考えています。



# 元八王子地域住民協議会の活動紹介

★情報の収集・発信

広報誌の発行（年2回 通算132号）



ホームページの管理・運営（令和3年9月開設）

元八王子市民センター  
住民協議会だより

<https://moto810min.jimdofree.com>

★地域交流行事の企画・運営

6月22日（土）第43回福祉のつどい

マジックの特技  
茶道「三遊亭監製師匠」

6月23日（日）第34回センターまつり

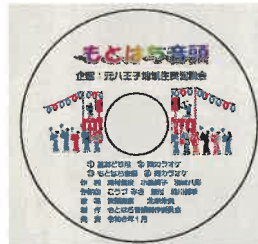
城山中生徒の吹奏楽演奏  
アローレ八王子のチアダンス

11月2日（土）第7回芸術祭  
11月2（土）～3日（日）第49回文化祭

もとはち音頭の制作

もとはち音頭 お披露目会  
令和6年6月23日 於：元八王子市民センター

お披露目会（6月）



CD制作（令和6年1月） もとはち音頭の動画



※開催月は変更になることがあります。

★制作した刊行物など

あ 浅川は  
かわせみ見える  
清流だ

い 石神坂  
通ったついでに  
ねがいごと

もっと元八王子

2022年版  
元八王子  
地域学習総合マップ

ご案内

八王子市では市民のたれもが学びを深めて豊かな暮らしを築いていくよう、生涯学習社会の実現に向けた取り組みを行っています。

元八王子地域住民協議会では、地域の集まった学習資源を活用し市民の生涯学習に資する学習会を行っています。

本マップは、当会の目標で下記の施設や所在地を案内とさせていただきます。全てを網羅しているものではありませんが、ご活用いただければ幸いです。

- 文化形マップ（史跡・歴史、公園、自然、伝統行事など）
- 文化形マップ（河川・湧水、目録、古本、希少植物など）
- 石造物マップ（記念碑、農中碑、民謡碑、道標など）
- 施設形マップ（神社・寺社、碑・塔など）
- 学習施設マップ（小中学校、高校、市民センター、図書館など）

※このマップを複製する場合は元八王子市民センター042-651-3600までお問い合わせください。

みどりと歴史の里

もとはちおうじ八十八景マップ

- ①元八かるた  
・制作日 平成24年3月  
・発行部数 1,000部  
・カード数 102枚
- ②もっと元八王子冊子  
・制作日 平成30年6月  
・発行部数 750部  
・ページ数 B5版136枚
- ③地域学習総合マップ  
・制作日 令和4年3月  
・発行部数 1,000部  
・ページ数 A3版10枚  
(小中高・施設に配布)
- ④元八王子八十八景マップ  
・制作日 令和4年9月  
・発行部数 14,000部  
・ページ数 A3版2枚  
(全戸配布)



地域の石造物紹介シリーズ（その8）

★道祖神

道祖神は路傍の神である。集落の境や村の中心、村内と村外の境界や道の辻、三叉路などに主として石碑や石造の形態で祀られる神である。祈念の対象は村の守り神、子孫繁栄、近世では旅や交通安全の神として信仰されている。古い時代のもは男女一対を象徴するものになっている。道祖神は賽（さい）の神とも言い、一般に村はずれにあつて外部から村に悪霊が進入するのを防ぐ役割を持っている。元八王子地域には道祖神と見られる石造物が6か所残っているが、その殆どが区画整理などで庚申塔や馬頭観音などを集めて一緒に建てられている。代表的なものをご紹介します。



大柳会館前の道祖神、他



大楽寺町の道祖神(中央高速道路下付近)



川町会館西側の道祖神、庚申塔

★高市選手団体で銀メダル

昨年8月に開催されたパリ五輪で上吉分方小学校出身の高市未来さんは柔道混合団体戦に出場し銀メダルを獲得した。

混合団体戦は男女3人ずつで構成する種目で、男子は村尾三四郎、阿部一二三、斉藤立、女子は高山莉加、角田夏実、高市未来が出場した。日本チームは予選を順調に勝ちあがり、決勝ではフランスと対戦し3対3の大接戦となったが最後の大将戦で負け惜しくも準優勝となった。

高市さんは3回連続で五輪出場を果たしたこともあり元八王子市民センターには銀メダル獲得を祝う市制作の横断幕が設置された。

元八住民協では前々回リオ五輪に出場する時に激励会を開催し、その後も毎回広報誌に記事掲載等で応援してきました。

このことが評価され、11月八王子市役所で行われた高市さんへの八王子市民栄誉賞の授与式には飯田会長も招待された。



前列左から  
初宿市長  
高市選手  
鈴木議長  
後列右  
飯田会長

◎市民センター職員の紹介

元八王子市民センターに勤務されている職員の方をご紹介します。現在、9名でシフトを組んで午前9時から午後9時まで受付や館内の管理を行っています。

なお、休館日は原則として第2、第4月曜日ですが、祝祭日の場合は開館します。



元八王子市民センター職員の方

<バレーボール大会開催>

昨年11月17日(日)元八王子地域住民協議会主催の第9回バレーボール大会が元八王子中学校体育館で開催された。

当日は地域から8チームが参加し熱戦が繰り広げられた結果、優勝：むすかりクラブ 準優勝：横ニクラブ でした。市内でこのような取り組みをしている住民協議会は元八王子だけです。



編集後記

パリ・オリンピックで日本は20個の金メダルを獲得した。また銀12個、銅13個を獲得したがいずれのメダルも立派である。落語のまくらで聞いた話である。銀は金より良い、銅は金と同じと書く。

しかし金銀銅を取れなかった(失った)選手には鉄のメダルをあげたらどうか。特に鉄は酸化しやすいので参加賞に適している。IOCに提案してみたい話である。